

Les soins du cheval âgé

Nos chevaux bénéficient d'une espérance de vie de plus en plus longue.

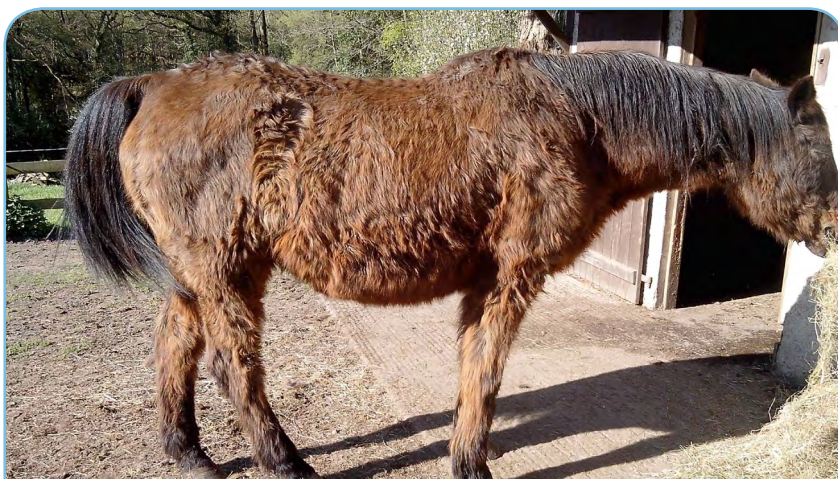
- On estime qu'environ 30% des chevaux ont plus de 15 ans.
- De nombreux chevaux âgés travaillent régulièrement, certains continuant même à avoir une activité sportive.
- Une étude récente a montré que les chevaux âgés bénéficiaient de moins de soins préventifs tels que la vaccination, l'entretien régulier des sabots ou encore les soins vétérinaires de routine ; alors qu'en réalité ils ont bien souvent besoin d'une prise en charge renforcée dans ces domaines.



IL N'EST PAS TOUJOURS ÉVIDENT DE DIFFÉRENCIER DE SIMPLS SIGNES DE VIEILLISSEMENT AVEC CEUX D'UNE MALADIE. LA VISITE RÉGULIÈRE D'UN VÉTÉRINAIRE EST IMPORTANTE POUR AIDER À DÉCELER PRÉCOCÉMENT D'ÉVENTUELS PROBLÈMES DE SANTÉ.

Les problèmes de santé du cheval âgé

- **La perte de poids** : elle peut être liée à une diminution de l'efficacité de la digestion et de l'assimilation des nutriments, ou encore à des problèmes dentaires, la maladie de Cushing (DPIP*) ou des douleurs chroniques.
- Les chevaux âgés ont des **besoins alimentaires différents** des chevaux plus jeunes.
- **L'arthrose est fréquente chez les chevaux âgés** : elle se manifeste par une boiterie chronique, de la raideur dans la démarche, et quelque fois des déformations osseuses au niveau des articulations.
- **Les chevaux âgés peuvent également développer des tumeurs au niveau de la peau et/ou des organes internes.** Celles-ci ne menacent pas nécessairement la vie du cheval, mais requièrent d'être prises en charge et gérées de manière à maintenir une bonne qualité de vie.
- **Les souffles cardiaques** sont retrouvés plus fréquemment chez les chevaux âgés et leur degré de gravité peut être évalué par votre vétérinaire.
- **Les problèmes ophtalmologiques** sont plus fréquents avec l'âge, votre vétérinaire peut les diagnostiquer et évaluer leur impact.



CHEVAL ATTEINT D'UN SYNDROME DE CUSHING (DPIP)

- **La maladie de Cushing** est un dérèglement hormonal responsable d'une production excessive de cortisol.

Les signes peuvent être divers : anomalies du pelage (retards de mue) ; fourbure ; augmentation de la sudation, de la prise de boisson et du volume d'urine ; léthargie (baisse de forme), amaigrissement (fonte musculaire ou dépôts graisseux anormaux) ; infections à répétition (abcès de pied, infections dentaires...).
- On estime que près de 30% des chevaux de plus de 15 ans sont affectés.

POINTS CLES

L'entretien des chevaux âgés doit comprendre :

- Rappels de vaccinations annuels
- Examens dentaires réguliers (au minimum tous les 6 mois habituellement)
- Gestion du parasitisme et vermifugations adaptées
- Visites régulières du maréchal-ferrant
- Bilans de santé réguliers

*Dysfonction de la Pars Intermedia de la Glande Pituitaire (DPIP).



Traitement

- Des **contrôles réguliers** sont la meilleure façon de s'assurer que les problèmes soient identifiés et gérés précocement.
- Les chevaux âgés doivent être vaccinés même s'ils ne voyagent pas. En effet, les autres chevaux peuvent transmettre des maladies telles que la grippe ou la rhinopneumonie, sans oublier que les chevaux âgés sont encore sensibles au tétanos.
- Bien que **l'arthrose** soit très fréquente chez les chevaux âgés, il existe différentes possibilités de traitements adaptés à chaque stade de la maladie ; amélioration des performances, maintien de la santé articulaire ou soulagement d'une douleur installée. N'hésitez pas à discuter des solutions disponibles avec votre vétérinaire afin de trouver la plus appropriée.
- Les **problèmes dentaires** sont fréquents chez les chevaux âgés. Les signes d'appel peuvent être : une perte de poids, le rejet d'aliment au cours de la mastication, l'accumulation de nourriture le long des joues, ou encore l'utilisation préférentielle d'un côté de la bouche pour mâcher.
- Une **analyse sanguine** peut permettre de dépister précocement le dysfonctionnement d'un organe.
- La **maladie de Cushing** est fréquente chez les chevaux âgés et peut désormais facilement être dépistée au moyen d'une prise de sang. Son traitement consiste en l'administration quotidienne de comprimés.
- **Les chevaux âgés sont plus sensibles aux parasites** tels que les vers digestifs mais aussi aux parasites externes tels que les poux. Il est donc important d'en prévoir une gestion adaptée tout au long de l'année.

CAS PARTICULIER DES SOINS DENTAIRES DU CHEVAL ÂGÉ

- Une part significative des cas d'**amaigrissement** observés chez les chevaux âgés sont liés à des problèmes dentaires.
- Beaucoup de chevaux manifestent très peu leur douleur dentaire, d'où l'intérêt d'un examen régulier.
- On peut observer le développement de **diasthèmes** (espaces entre les dents), où la nourriture a tendance à se coincer, pouvant provoquer une inflammation douloureuse de la gencive.
- Il arrive que des dents tombent ou se déchaussent en fin de vie.
- La table dentaire peut devenir lisse, empêchant une mastication efficace des aliments.
- La perte d'une dent peut entraîner une croissance excessive de la dent opposée et la présence de pointes d'émail acérées.
- Des examens réguliers permettent d'identifier et de traiter les problèmes précocement.
- Lorsqu'il n'est pas possible d'améliorer la fonction dentaire, votre vétérinaire peut vous conseiller sur l'adaptation de l'alimentation.

Pour plus d'information contactez :



PEGAS est un nouveau concept où des vétérinaires équins indépendants localisés en France, se regroupent et s'engagent ensemble pour apporter aux chevaux les meilleurs soins possibles afin de satisfaire leurs clients.

Aucune partie de ce document ne peut être reproduite sans l'accord préalable de l'éditeur